

Согласовано			
Инов. № подл.	Подп. и дата	Взам. инв. №	

ВЕДОМОСТЬ ОСНОВНЫХ КОМПЛЕКТОВ РАБОЧИХ ЧЕРТЕЖЕЙ		
Обозначение	Наименование	Примечание
020/2022-НВК	Наружные сети водоснабжения и	

ВЕДОМОСТЬ РАБОЧИХ ЧЕРТЕЖЕЙ ОСНОВНОГО КОМПЛЕКТА		
Лист	Наименование	Примечание
1	Общие данные (начало)	
2	Общие данные (окончание).	
3	План сетей. М 1:500. Ситуационный план.	
4	Схема сети В1	
5	Профиль сети В1	
6	Профиль сети К1	
7	Таблица водопроводных колодцев	

ВЕДОМОСТЬ ССЫЛОЧНЫХ И ПРИЛАГАЕМЫХ ДОКУМЕНТОВ		
Обозначение	Наименование	Примечание
	Ссылочные документы:	
СП 31.13330.2021	"Водоснабжение. Наружные сети и сооружения."	
СП 32.13330.2018	"Канализация. Наружные сети и сооружения."	
	Прилагаемые документы:	
020/2022-НВ.С	Спецификация	1 лист
020/2022-НК.С	Спецификация	1 лист

ОБЩИЕ ДАННЫЕ

1. Проект разработан на основании технических условий №05-1324 от 19.07.2022 и №05-1325 от 19.07.2022, выданных ООО "СКС" для обеспечения водоснабжения и водоотведения объекта: "Многоэтажный жилой дом со втроенно-пристроенными нежилыми помещениями общественного назначения по адресу: г. Самара, ул. Георгия Димитрова, 74А в Кировском районе, идентификатор Объекта - р-42".

2. Проектом предусмотрено: строительство водопроводных вводов из напорных полиэтиленовых труб ПЭ100 SDR 17 Ø110х6,6мм от существующей водопроводной линии Д-200мм до фундамента здания заказчика,общей протяженностью 55,5м, а так же строительство четырех канализационных выпусков из труб ПЭВП двухслойных гофрированных Ø160мм и Ø110мм от существующих канализационных линий до фундамента здания заказчика, общей протяженностью 16,5м.

3. В местах врезки проетируемых водопроводных линий в существующую сеть Д-200мм предусмотреть строительство колодцев 1 - Д-2000мм и 2 - Д-1500мм.

4. В рамках мероприятия по присоединению внутридомовых сетей объекта к централизованной системе холодного водоснабжения и водоотведения организации водопроводно- канализационного хозяйства проектируемые водопроводные ввода и канализационные выпуски соединить с внутридомовыми сетями.

5. Заказчик обязуется обеспечить беспрепятственный доступ и при необходимости освободить свою территорию для проведения работ

6. В местах прохождения проектируемой водопроводной линии ниже сети канализации трубу проложить в стальном футляре Ø325х8мм методом протаскивания на подвижных опорах. Футляры проложить открытым способом и покрыть усиленной гидроизоляцией из полимерной липкой ленты. Зазор между полиэтиленовой трубой и футляром заделать просмоленной прядью и битумом. На всех остальных участках работы вести открытым способом.

7. На углу поворота водопроводной линии УП предусмотреть устройство бетонных опор для полиэтиленовых отводов по ТУ 2248-025-73011750-2013.

8. При проведении земляных работ необходимо предусмотреть разработку грунта 2-ой категории экскаватором емкостью ковша 0,5 м³с вывозом на расстояние 25 км, вывоз строительного мусора на расстояние 25 км. Утилизация непригодного и лишнего грунта, строительного мусора, вывозимого на свалку, является обязанностью подрядчика.

9. Для строительства водопроводных колодцев разработать котлованы размером 3,8х3,8х3,4м (колодец 1) и 3,3х3,3х3,9м (колодец 2) с учетом крепления.

10. Траншеи для прокладки труб выполнить шириной 1,1м, траншеею для прокладки двух водопроводных вводов от колодца 1 до фундамента здания выполнить шириной 1,6м (с учетом крепления) и глубиной на 0,15м ниже низа проектируемых труб.

11. Котлованы для сроительства водопроводных колодцев и траншеи разработать без откосов, с креплением стенок при помощи досок в соответствии со СНиП 12-04-2002.

12. Выполнить вскрытие и восстановление асфальтового покрытия внутриквартального проезда:

- двухслойное основание из щебня марки 1000, фр. 40-70мм, толщиной 0,26м, с расклинцовкой щебнем фр. 10-20мм из расчета 15м³/1000м² S=15,0м²(НВ-12,8м² НК-2,2м²);
- розлив битумной эмульсии, из расчета 0,80л/м², S=15,0м²;
- слой основания из асфальтобетонной смеси марки А32НН, толщиной 0,08м, с применением асфальтоукладчика, S=15,0м²;
- розлив битумной эмульсии, из расчета 0,60л/м², S=15,0м²;
- выравнивающий слой асфальтобетонной смеси марки А16ВЛ, средней толщиной 0,05м, g=2,52г/см³, с применением асфальтоукладчика, S=15,0м²;
- розлив битумной эмульсии, из расчета 0,40л/м², S=120,0м² (НВ-96,0м², НК-24,0м²).
- верхний слой покрытия из асфальтобетонной смеси марки А16ВЛ, толщиной 0,05м, с применением асфальтоукладчика, S=120,0м².

Объем восстановления асфальтового покрытия уточнить по месту и согласовать с заказчиком.

13. Выполнить вскрытие с последующим восстановлением растительного слоя толщиной 0,15м с посевом трав, НВ - S=120,0м², НК - S=72,0м².

14. Выполнить демонтаж существующего бордюрного камня и монтаж нового: БР 100-30-18 - 14шт.

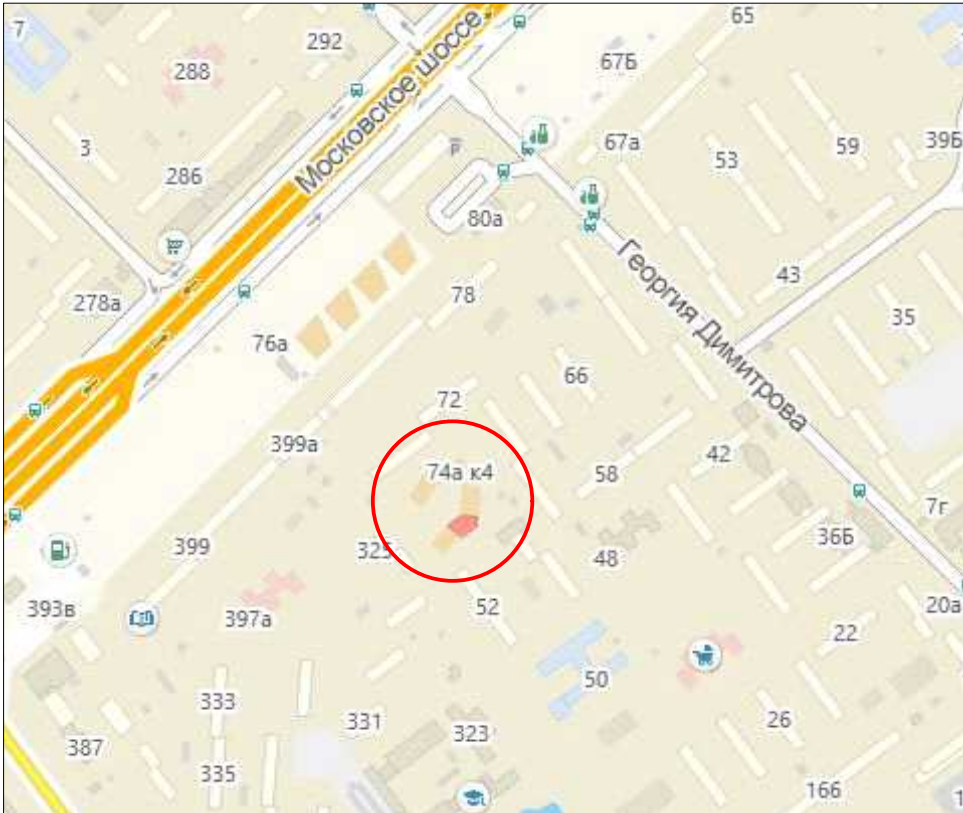
В связи с тем, что на момент проектирования всё ещё ведутся работы по строительству объекта подключения, восстановление благоустройства после прокладки трубопроводов на территории строительной площадки будет производится силами Заказчика.

						020/2022-НВК			
						"Водопровод" и "Канализация"			
Изм.	Кол.уч.	Лист	№ док.	Подп.	Дата	"Многоэтажный жилой дом со встроено-пристроенными нежилыми помещениями по адресу: ул. Георгия Димитрова, 74А". Строительство водопроводных вводов к секциям 3 и 4, а так же строительство канализационных выпусков от секции 1, 2, 3 и 4. Открытым способом.	Стадия	Лист	Листов
Разраб.		Попова Л.В.					Р	1	7
Проверил		Новиков Д.В.							
							Общие данные (начало)		
Нач. ОПП		Варданян А.Н.							
						ООО "Самарские коммунальные системы" УКСиР			

Согласовано			
	Взам. инв. №		
	Подп. и дата		
Инв. № подл.			

15. Сети, пересекающие котлован и траншею выше трубопровода, защитить от механического повреждения и провисания с помощью деревянного короба, прикрепленного на подвесах к металлическим балкам.
16. Для прохода проектируемых водопроводной линии через стенки колодцев заложить стальные гильзы. Гильзы покрыть усиленной гидроизоляцией из полимерной липкой ленты. Зазор между трубой и гильзой заделать просмоленной пряжей и асбестоцементным раствором. Зазор между гильзой и стенкой колодца, камеры заделать цементным раствором.
17. Под трубопроводами, выполнить песчаное основание толщиной 0,15м (песок природный для строительных работ, очень мелкий), за исключением места где проектируемые трубопроводы прокладываются в футлярах.
18. Работу по обратной засыпке выполнять согласно ТР 73-98. Трубопровод под усовершенствованным покрытием дорог, подлежит засыпке песком на весь объем траншеи до низа дорожной одежды с послойным уплотнением вибротрамбовкой и проливом. Коэффициент уплотнения > 0,98, песок природный для строительных работ, очень мелкий. В остальных случаях:
- песком (песок природный для строительных работ, очень мелкий) на высоту не менее 30 см над верхом трубы;
 - грунтом 2 категории, не содержащим крупных включений, с доставкой грунта на расстояние 25км
19. Перед производством земляных работ вызвать на место представителей всех заинтересованных городских организаций для исключения повреждения существующих подземных сетей.
20. Данная рабочая документация соответствует выданным техническим условиям, требованиям действующих технических регламентов, стандартов, сводов правил, других документов, содержащих установленные требования.
21. Технические решения, принятые в рабочих чертежах, соответствуют требованиям экологических, санитарно-гигиенических, противопожарных и других норм, действующих на территории Российской Федерации, и обеспечивают безопасную для жизни и здоровья людей эксплуатацию объекта при соблюдении предусмотренных рабочими чертежами мероприятий.
22. Монтаж сетей водопровода и канализации производить согласно требований СП 31.13330.2021 "Водоснабжение. Наружные сети и сооружения" и СП 32.13330.2018 "Канализация. Наружные сети и сооружения" соответственно.
- В соответствии со СНиП 1.04.03-85* "Нормы продолжительности строительства и задела в строительстве предприятий, зданий и сооружений" продолжительность прокладки водопроводной линии Ду-100мм и канализационных выпусков Ду-160мм и Ду-110мм составляет 1 месяц, в том числе подготовительный период 0,3 месяца.

Ситуационная схема



						020/2022-НВК			
						"Водопровод" и "Канализация"			
Изм.	Кол.уч.	Лист	№ док.	Подп.	Дата	"Многоэтажный жилой дом со встроенно-пристроенными нежилыми помещениями по адресу: ул. Георгия Димитрова, 74А". Строительство водопроводных вводов к секциям 3 и 4, а так же строительство канализационных выпусков от секции 1, 2, 3 и 4. Открытым способом.	Стадия	Лист	Листов
Разраб.		Попова Л.В.					Р	2	7
Проверил		Новиков Д.В.							
Нач. ОПП		Варданян А.Н.					Общие данные (окончание).		ООО "Самарские коммунальные системы" УКСиР

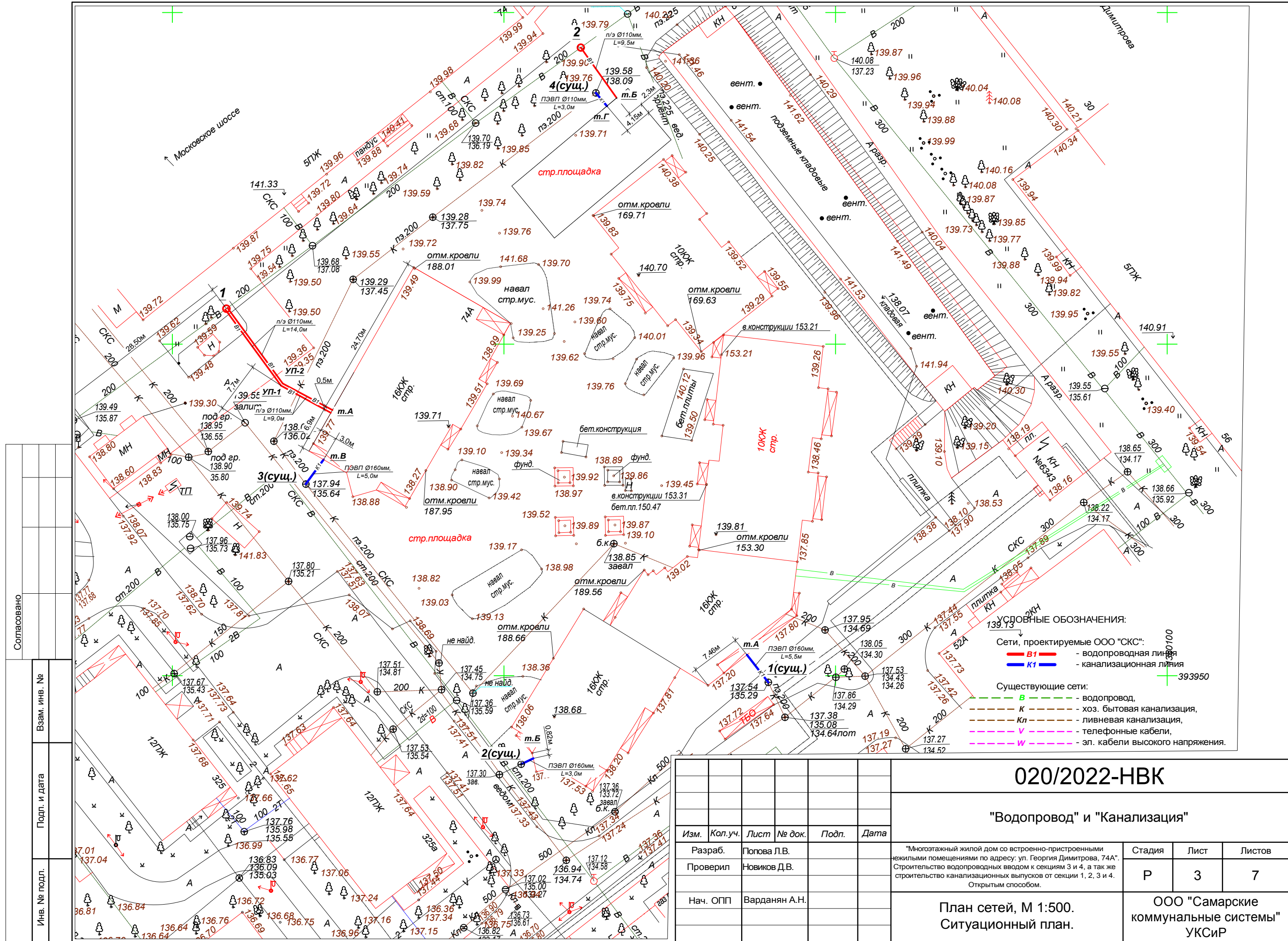
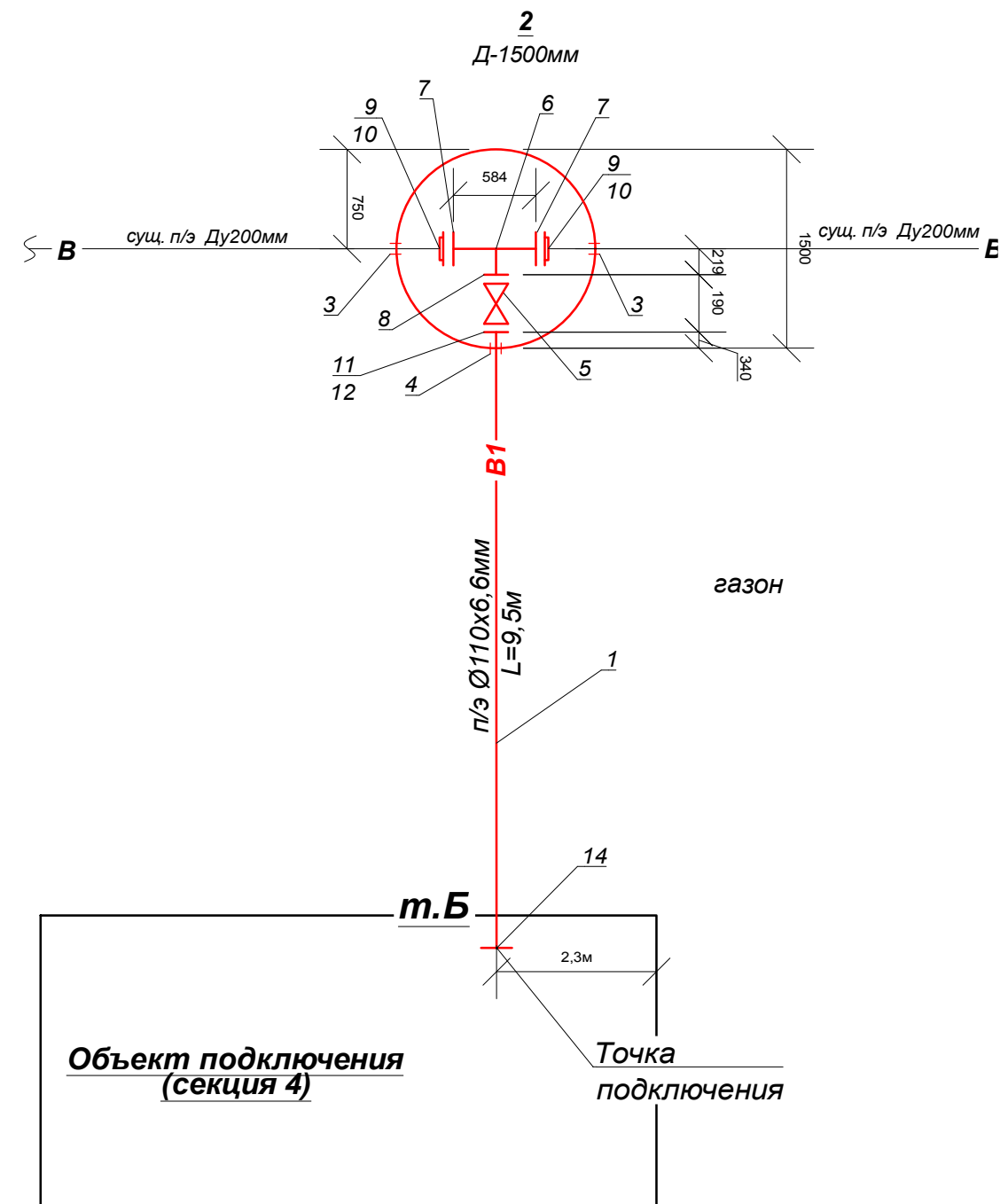
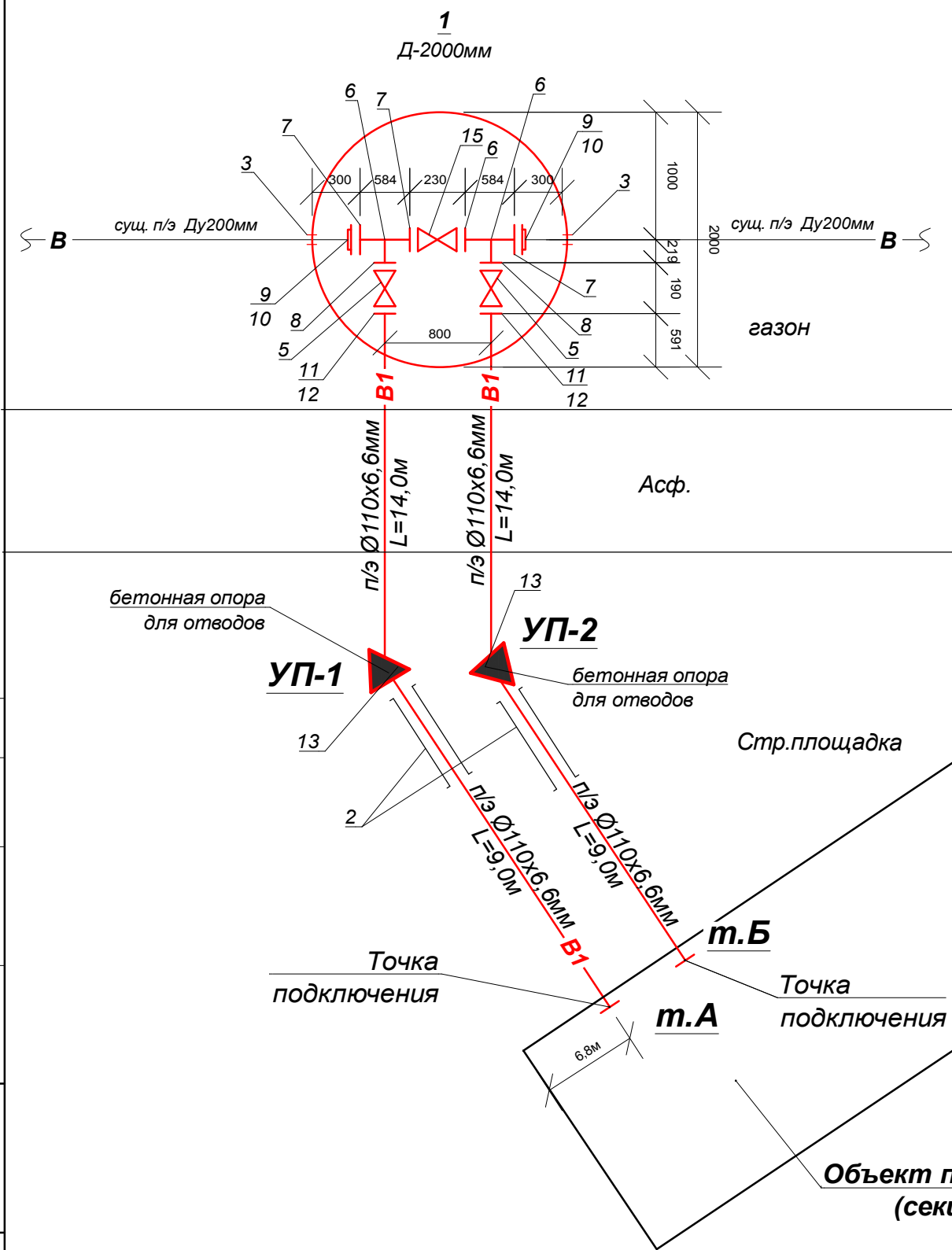


Схема сети В1



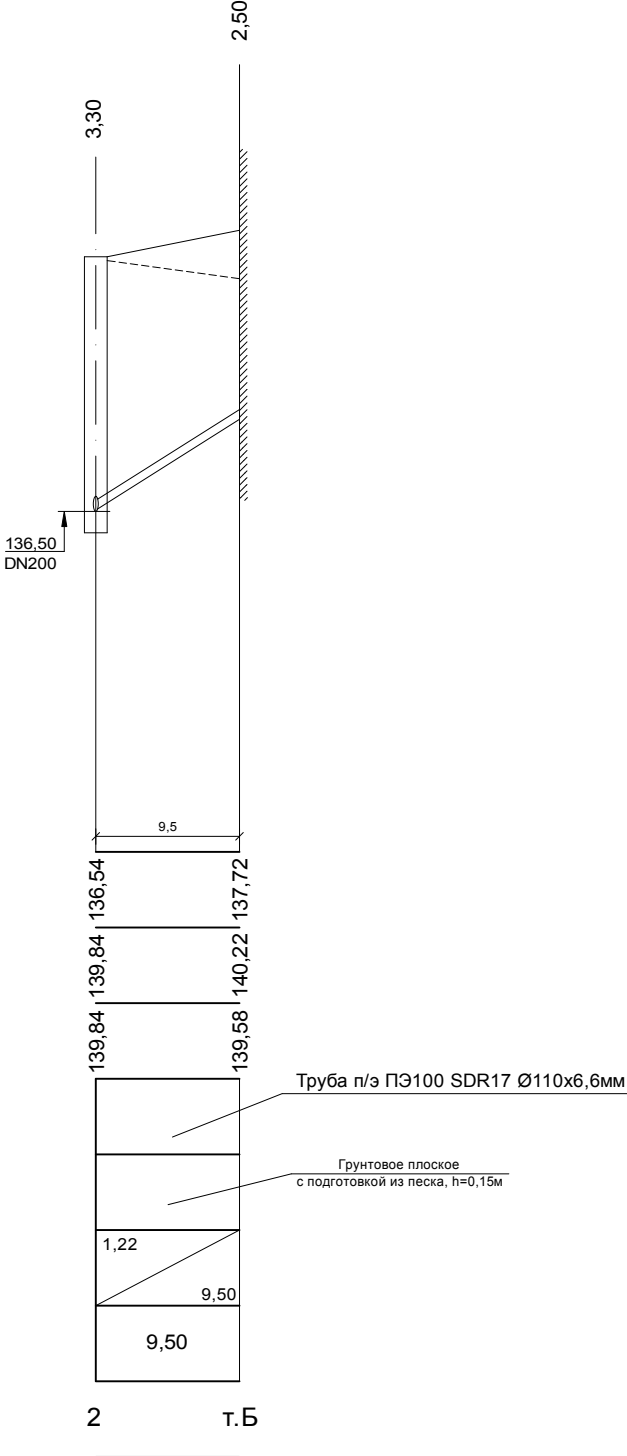
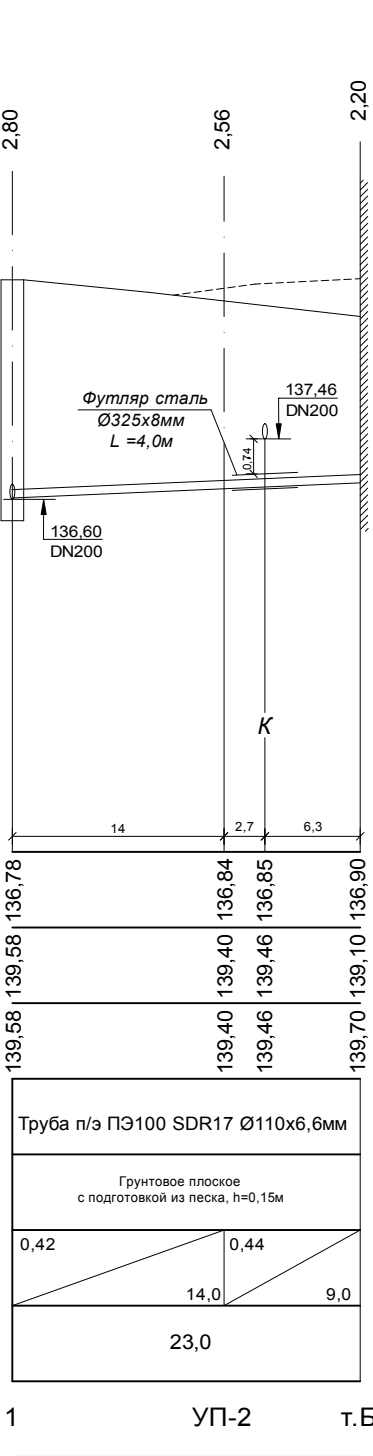
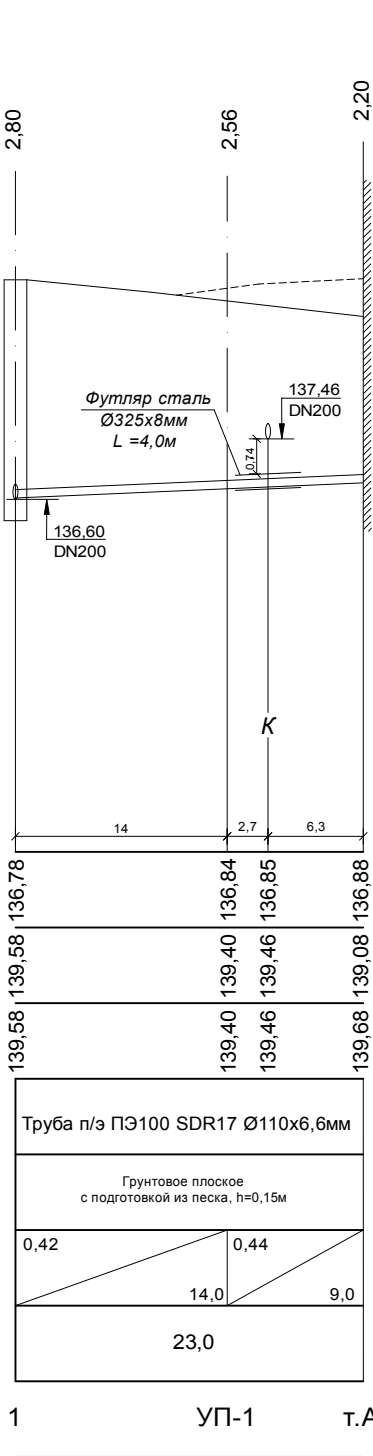
Согласовано					
Взам. инв. №					
Подп. и дата					
Инв. № подл.					

						020/2022-НВК			
						"Водопровод" и "Канализация"			
Изм.	Кол.уч.	Лист	№ док.	Подп.	Дата	"Многоэтажный жилой дом со встроенно-пристроенными нежилыми помещениями по адресу: ул. Георгия Димитрова, 74А". Строительство водопроводных вводов к секциям 3 и 4, а так же строительство канализационных выпусков от секции 1, 2, 3 и 4. Открытым способом.	Стадия	Лист	Листов
Разраб.	Попова Л.В.						Р	4	7
Проверил	Новиков Д.В.								
Нач. ОПП	Варданян А.Н.					Схема сетей В1	ООО "Самарские коммунальные системы" УКСиР		

Профиль сети В1

Масштаб
1: 500 горизонтальный
1: 100 вертикальный

Отметка низа или лотка трубы
Проектная отметка земли
Натурная отметка земли
Обозначение трубы и тип изоляции
Основание
Уклон, %
Длина, м
Расстояние, м
Номер колодца, точки, угла поворота

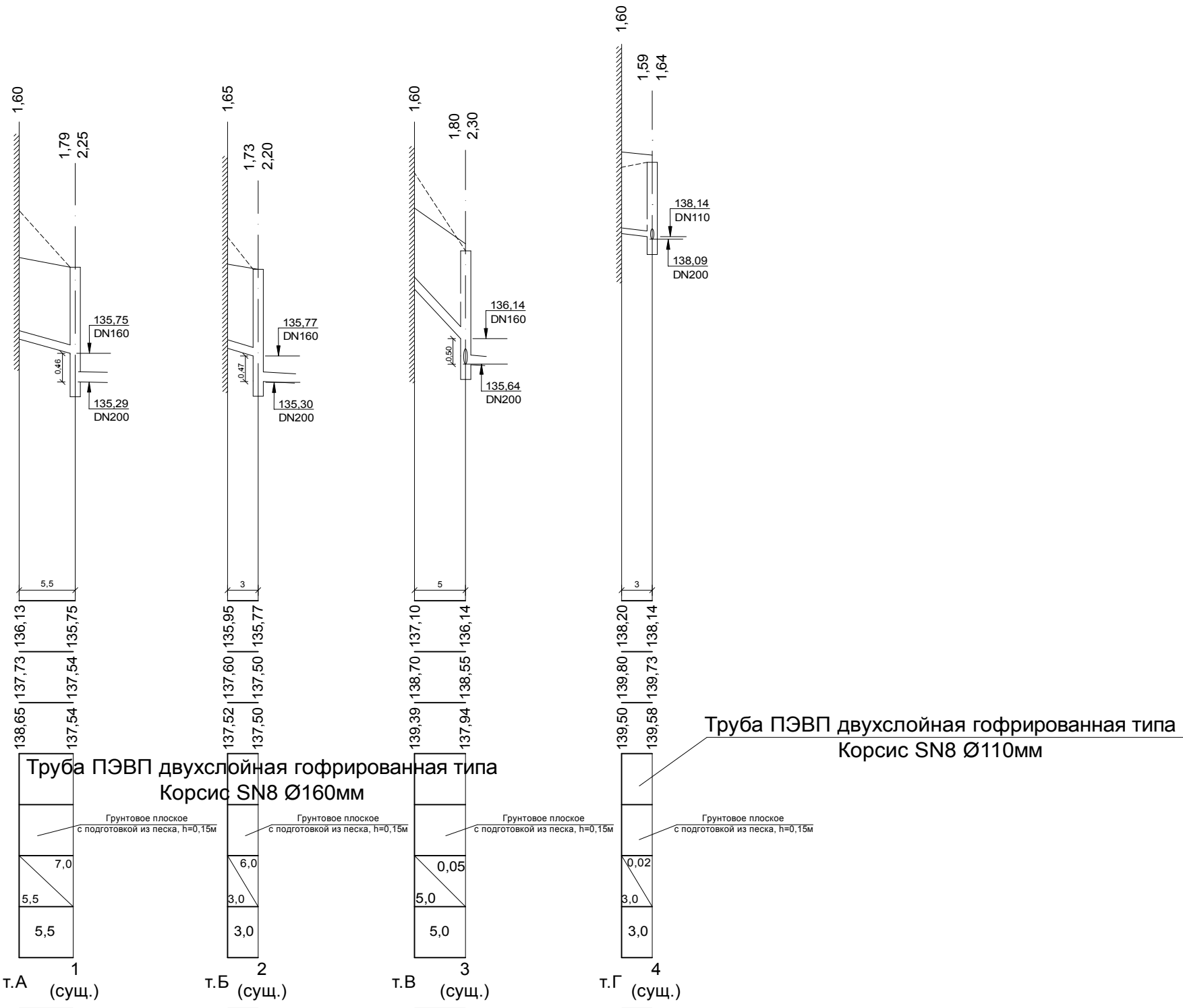
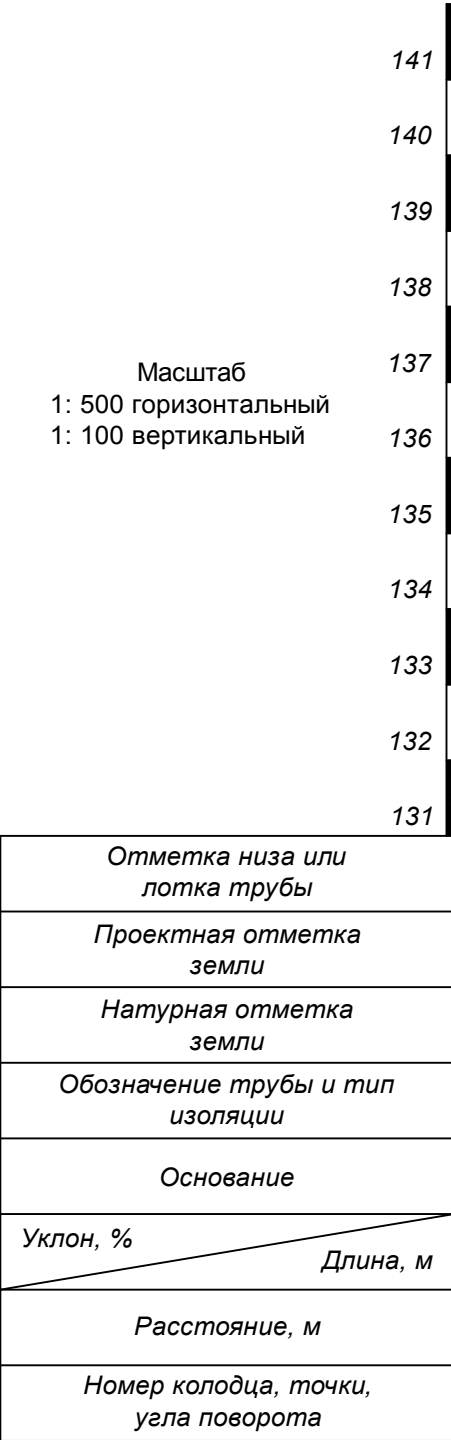


Согласовано				
Взам. инв. №				
Подп. и дата				
Инв. № подл.				

						020/2022-НВК			
						"Водопровод" и "Канализация"			
Изм.	Кол.уч.	Лист	№ док.	Подп.	Дата	<p>"Многоэтажный жилой дом со встроенно-пристроенными нежилыми помещениями по адресу: ул. Георгия Димитрова, 74А". Строительство водопроводных вводов к секциям 3 и 4, а так же строительство канализационных выпусков от секции 1, 2, 3 и 4. Открытым способом.</p>	Стадия	Лист	Листов
Разраб.	Попова Л.В.						Р	5	7
Проверил	Новиков Д.В.								
Нач. ОПП	Варданян А.Н.						Профиль сети В1	ООО "Самарские коммунальные системы" УКСиР	

Согласовано				
Инов. № подл.	Подп. и дата	Взам. инв. №		

Профиль сети К1



						020/2022-НВК			
						"Водопровод" и "Канализация"			
Изм.	Кол.уч.	Лист	№ док.	Подп.	Дата	<p>"Многоэтажный жилой дом со встроенно-пристроенными нежилыми помещениями по адресу: ул. Георгия Димитрова, 74А". Строительство водопроводных вводов к секциям 3 и 4, а так же строительство канализационных выпусков от секции 1, 2, 3 и 4. Открытым способом.</p>	Стадия	Лист	Листов
Разраб.	Попова Л.В.						Р	6	7
Проверил	Новиков Д.В.								
Нач. ОПП	Варданян А.Н.						Профиль сети К1	ООО "Самарские коммунальные системы" УКСиР	

Согласовано				
Инов. № подл.	Подп. и дата	Взам. инв. №		

ТАБЛИЦА ВОДОПРОВОДНЫХ КОЛОДЦЕВ																																						
№ колодца по плану	Марка колодца по грунтовым условиям	Диаметр трубопроводов		Объем бетона на бетонную подготовку, м3	Размер колодца, камеры, мм	Полная глубина колодца, Нк, мм	Высота рабочей части, Нр, мм	Высота горловины с перекрытием, Нг, мм	Объем бетона на упоры марки В7.5, м³	Расход материалов																												Гидроизоляция, м2
		Днище								Рабочая часть						Перекрытие				Горловина														Стремянка ТПР 901-09-11.84-КЖИ.С1	Стремянка ТПР 902-09-22.84-КЖИ.С1			
																				3.900.1-14, вып.1																3.900.1-14, вып.1		
		Ду мм	dy мм							ПН-10	ПН-15	ПН-20	КС10.6	КС10.9	КС15.6	КС15.9	КС20.6	КС20.9	1ПП15-2	2ПП15-2	1ПП20-2	4ПП20-2*	ПД6	ПП10-2	КС10.6	КС10.3	КС7.3	КО-6	Сюба хододея, вес 1,36 кг, шт.									
1	2	3	4	5	6	7	8	9	10	11	12	13	14	15	16	17	18	19	20	21	22	23	24	25	26	27	28	29	30	31	32	33	34	35				
МОНТАЖ																																						
1	В-2	200	100		2000	3100	2400	700	0,01			1					1	2			1						1	4	4		Т	С-6		+				
2	В-2	200	100		1500	3600	2700	900	0,01		1					3			1								1	8	3		Т	С-5		+				
<div>Примечания:</div> <div>1. Все сборные ж/б элементы устанавливаются на цементно-песчаном растворе марки 100.</div> <div>2.Под плитой днища выполнить щебеночное основание (щебень марки 400), h=100мм и бетонную подготовку (бетон марки 100), h=100мм.</div> <div>3. Плита днища кладется на бетонную подготовку на цементно-песчаном растворе марки 100, h=20мм.</div> <div>4.Предусмотреть вертикальную и горизонтальную обмазочную гидроизоляцию, выполненную из горячего битума в несколько слоев (не менее 2), общей толщиной 4-5мм, по грунтовке из битума, растворенного в бензине, всех вскрытых бетонных поверхностей, соприкасающихся с грунтом.</div> <div>5. Металлоконструкции огрунтовать грунтовкой ГФ-021 за один раз и окрасить эмалью ПФ-115 за 2 раза вручную.</div>																																						

						020/2022-НВК								
						"Водопровод" и "Канализация"								
Изм.	Кол.уч.	Лист	№ док.	Подп.	Дата									
Разраб.	Попова Л.В.					"Многоэтажный жилой дом со встроенно-пристроенными нежилыми помещениями по адресу: ул. Георгия Димитрова, 74А". Строительство водопроводных вводом к секциям 3 и 4, а так же строительство канализационных выпусков от секции 1, 2, 3 и 4. Открытым способом.	Стадия	Лист	Листов					
Проверил	Новиков Д.В.						Р	7	7					
Нач. ОПП	Варданян А.Н.						Таблица водопроводных колодцев		ООО "Самарские коммунальные системы" УКСиР					

						020/2022-НВК						
						"Водопровод" и "Канализация"						
Изм.	Кол.уч.	Лист	№ док.	Подп.	Дата	<p>"Многоэтажный жилой дом со встроенно-пристроенными нежилыми помещениями по адресу: ул. Георгия Димитрова, 74А". Строительство водопроводных вводом к секциям 3 и 4, а так же строительство канализационных выпусков от секции 1, 2, 3 и 4. Открытым способом.</p> <p>Таблица водопроводных колодцев</p>				Стадия	Лист	Листов
Разраб.	Попова Л.В.				Р					7	7	
Проверил	Новиков Д.В.											
Нач. ОПП	Варданян А.Н.											
										ООО "Самарские коммунальные системы" УКСиР		

				Согласовано			
Инв. № подл.	Подп. и дата	Взам. инв. №					

[illegible]

						020/2022-НВ.С			
Изм.	Кол.уч.	Лист	№ док.	Подп.	Дата				
Разраб.	Попова Л.В.					Спецификация	Стадия	Лист	Листов
Проверил	Новиков Д.В.						Р	1	1
							ООО "Самарские коммунальные системы" УКСиР		
Нач. ОПП	Варданян А.Н.								

Согласовано			
	Взам. инв. №		
	Подп. и дата		
	Инв. № подл.		

Позиция	Наименование и техническая характеристика	Тип, марка, обозначение документа, опросного листа	Код оборудования, изделия, материала	Завод- изготовител ь	Единиц а изме- рения	Коли- чество	Масса, единицы, кг	Примечание
1	2	3	4	5	6	7	8	9
	Сеть К1:							
	Монтаж:							
1	Труба ПЭВП двухслойная гофрированная SN8 типа Корсис, Ø160мм/ кольцо уплотнительное	ГОСТ Р 54475-2011 ТУ2248-031-73011750-2014			м/шт.	13,5/3		
2	Труба ПЭВП двухслойная гофрированная SN8 типа Корсис, Ø110мм/ кольцо уплотнительное	ГОСТ Р 54475-2011 ТУ2248-031-73011750-2014			м/шт.	3,0/1		
3	Муфта для прохода через ж/б колодец, DN/ID 160мм	ТУ 2248-001-73011750-2013			шт.	3		
4	Муфта для прохода через ж/б колодец, DN/ID 110мм	ТУ 2248-001-73011750-2013			шт.	1		
5	Заглушка Ш160мм	ГОСТ Р 54475-2011			шт.	3		
6	Заглушка Ш110мм	ГОСТ Р 54475-2011			шт.	1		

						020/2022-НК.С		
Изм.	Кол.уч.	Лист	№ док.	Подп.	Дата	Спецификация		
Разраб.	Попова Л.В.							
Проверил	Новиков Д.В.							
Нач. ОПП	Варданян А.Н.							
						Стадия		
						Р	1	1
						ООО "Самарские коммунальные системы" УКСиР		